



# 彰化縣災害應變中心 杜蘇芮颱風情資研判

2023/07/26



# 說明大綱



01

颱風動向

02

路徑潛勢與預計影響時間

03

各影響因子預測情況

04

綜合建議



# 颱風動向

颱風名稱：杜蘇芮(DOKSURI)

中心位置：**北緯 19.1度，東經 121.1度**

即在鵝鑾鼻的南方約 310 公里之海面上。

預測速度：每小時 **12轉15** 公里

行進方向：向 **西北轉北北西** 進行

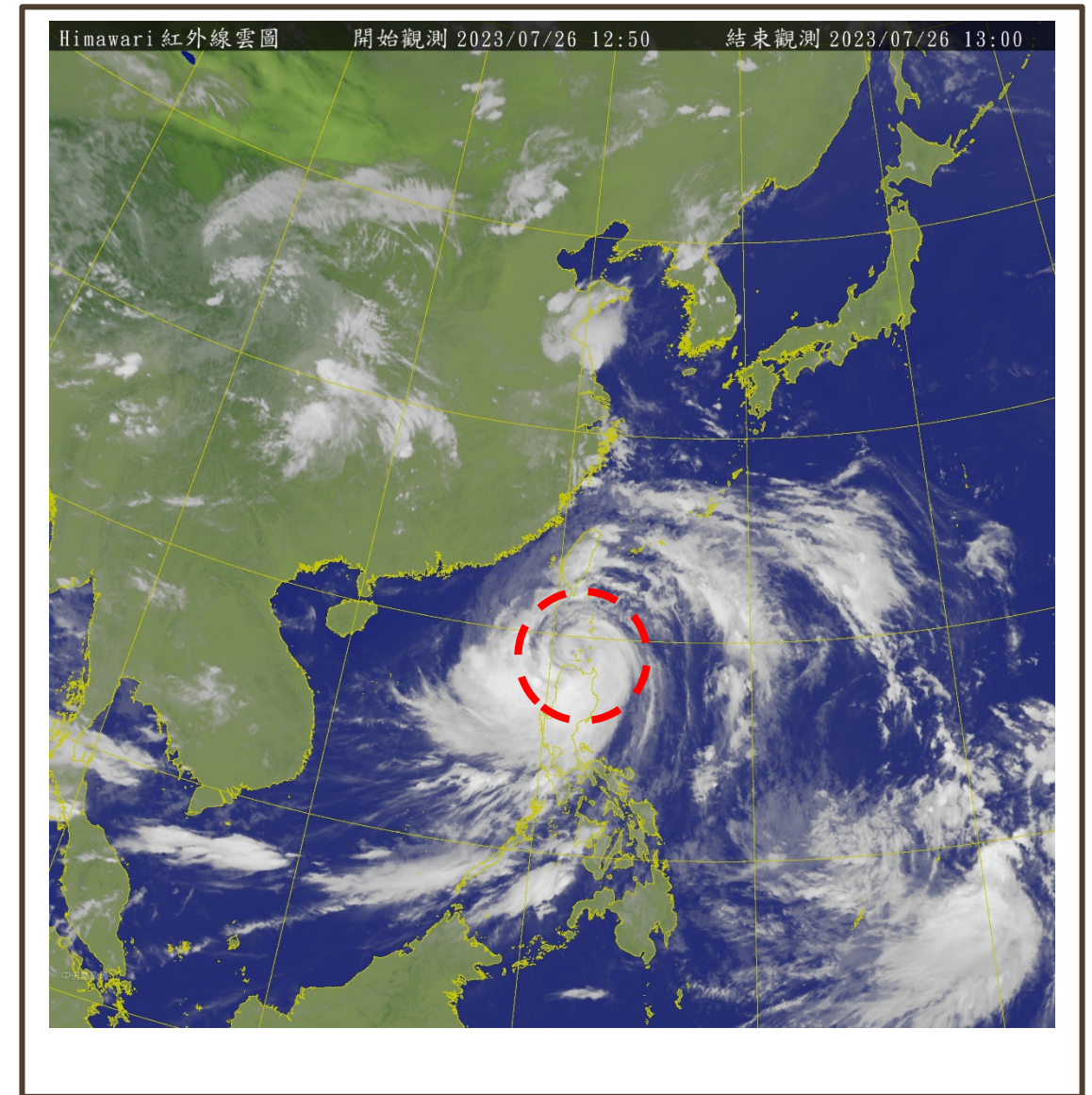
近中心最大風速：**45** 公尺/秒 ( 15 級風 )

瞬時最大風速：**55** 公尺/秒 ( 17 級風 )

7級風暴風半徑：**280** 公里

10級風暴風半徑：**100** 公里

**(發布時間：112年07月26日 12時15分)**

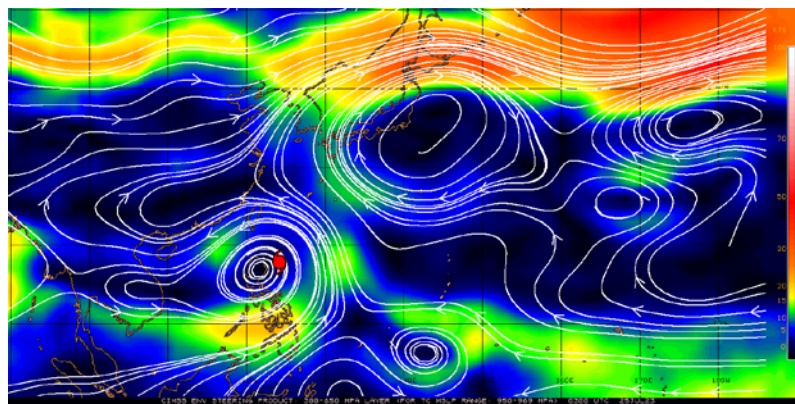


氣象局已於(7/25)下午14時30分，對杜蘇芮颱風發布海上陸上颱風警報；  
根據預報結果，其暴風圈已進入巴士海峽，對臺南、高雄、臺東、屏東、恆春半島將構成威脅。

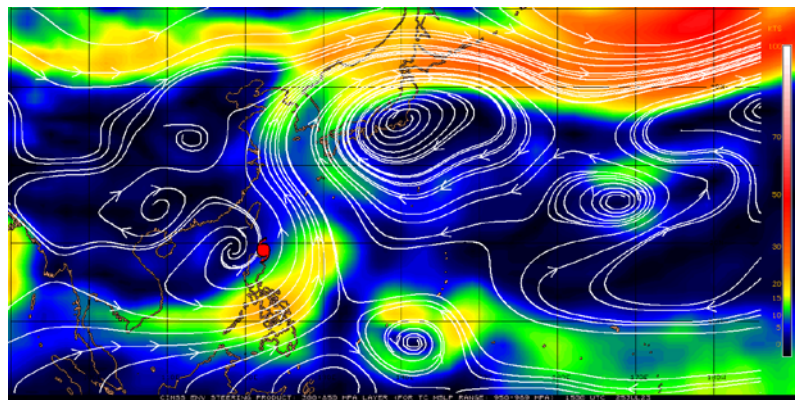
# 路徑潛勢與預計影響時間

## 颱風環境場分析：駛流場

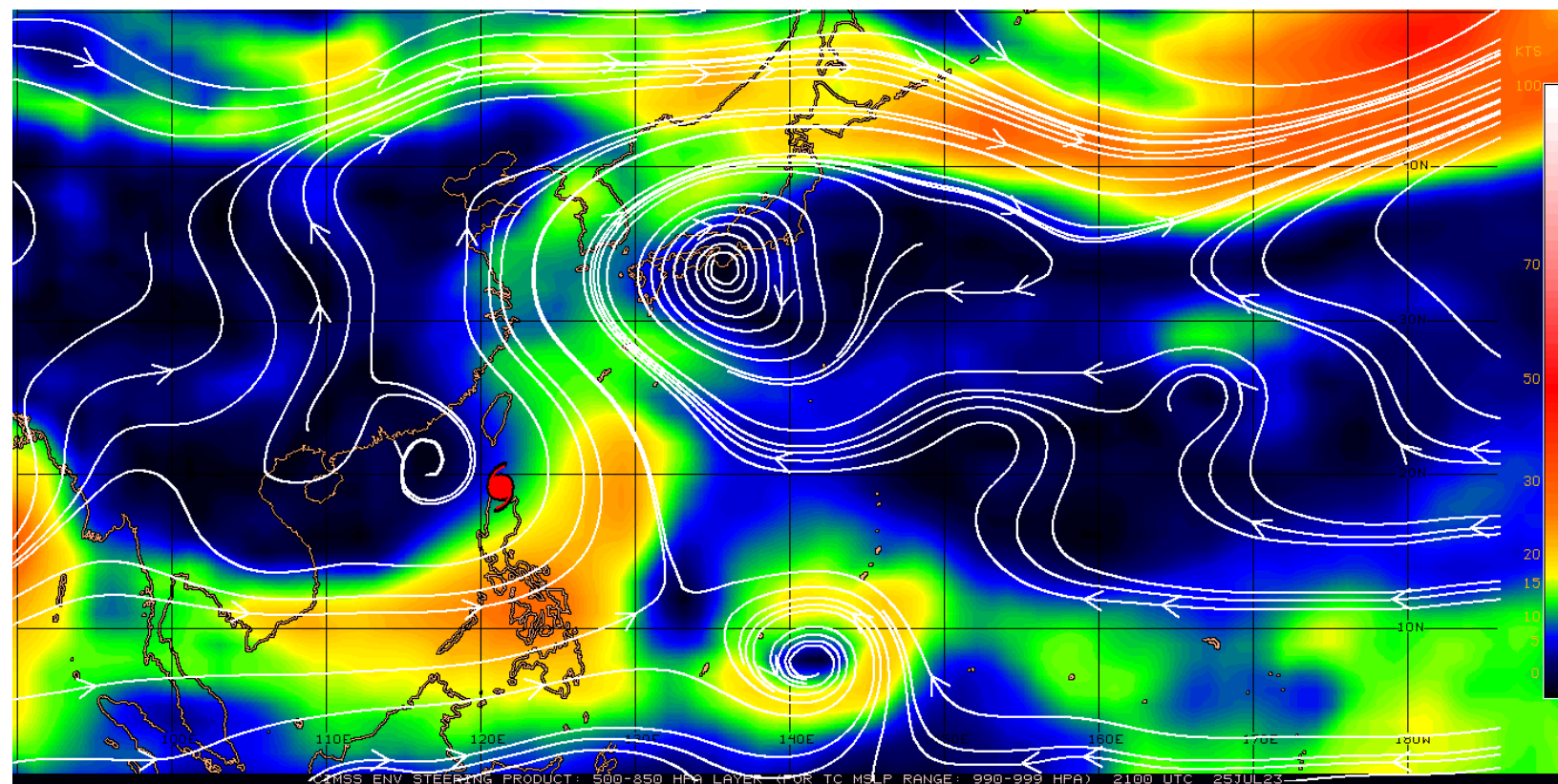
7/25 11:00



7/25 23:00



7/26 11:00



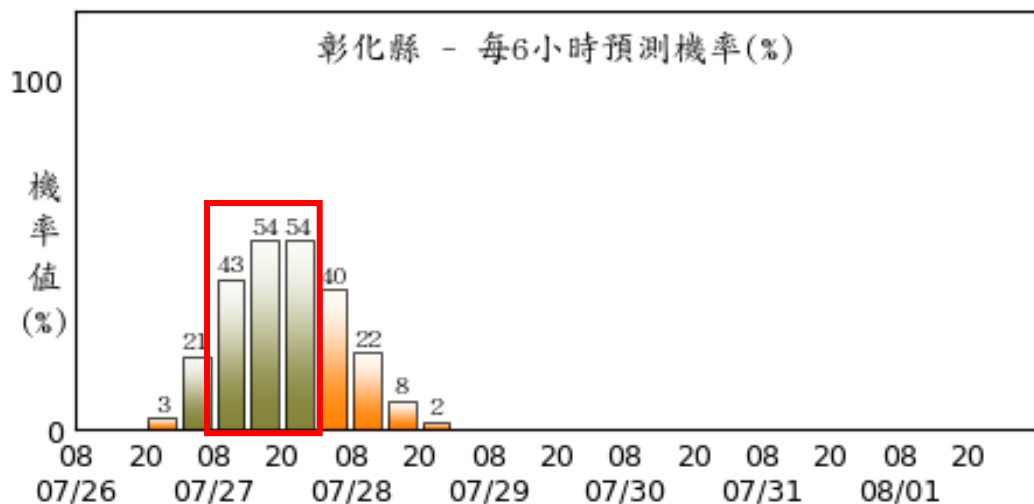
□ 高壓脊線由日本東方海面略向西延伸至中國，颱風受其南方氣流導引持續穩定向西北轉北北西方向前進。



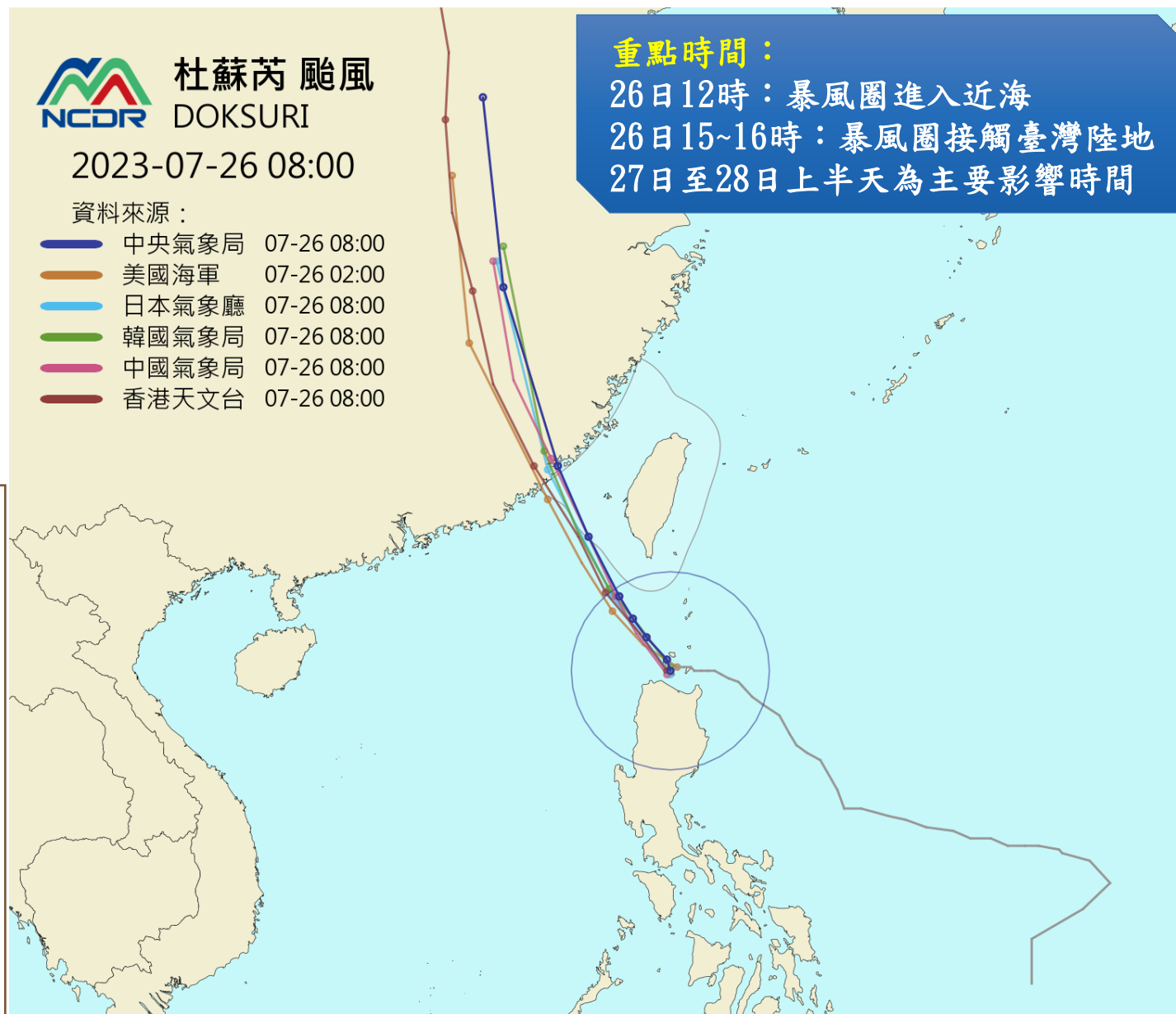
# 路徑潛勢與預計影響時間

## 最新路徑預測 – 台灣

颱風七級暴風圈通過彰化縣之每6小時預測機率值

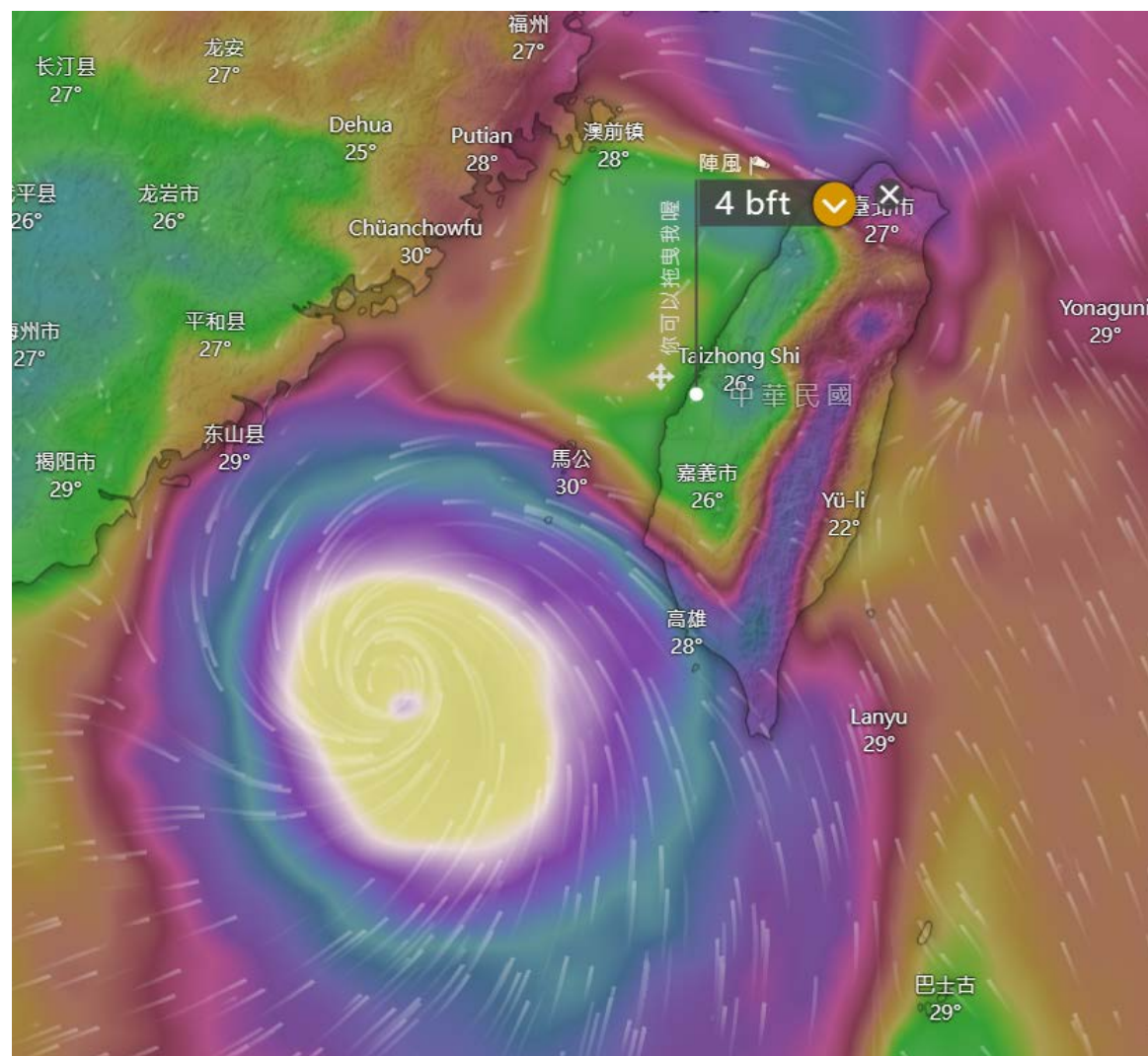


- 依據各國路徑資料顯示中度颱風杜蘇芮將轉向北北西，颱風中心登陸台灣的機率不大，但暴風圈仍受暴風圈影響。
- 預估颱風影響台灣時間為7/26(三)下午至7/28(五)上午，7/28下午起颱風遠離、雨勢漸緩。持續觀察，提醒民眾做好防災的準備。



# 各影響因子預測情況--風力

最靠近與較大的影響時間內，陣風亦皆低於10級。



## 112年第05號颱風各地區風力預測

中央氣象局發布

發布時間：112年07月26日13時00分(加報)

分區	風力(級)	26日 13時	26日 18時	27日 00時
		至 18時	至 00時	至 06時
基隆市	平均風	4-5	4-5	4-5
	陣風	7-8	7-8	7-8
臺北市	平均風	3-4	4-5	4-5
	陣風	6-7	7-8	7-8
新北市	平均風	4-5	5-6	5-6
	陣風	7-8	8-9	8-9
桃園市	平均風	5-6	5-6	5-6
	陣風	8-9	8-9	8-9
新竹市	平均風	5-6	5-6	4-5
	陣風	8-9	8-9	7-8
新竹縣	平均風	4-5	4-5	4-5
	陣風	7-8	7-8	7-8
苗栗縣	平均風	3-4	3-4	3-4
	陣風	5-6	5-6	5-6
臺中市	平均風	3-4	3-4	3-4
	陣風	5-6	5-6	5-6
彰化縣	平均風	3-4	3-4	3-4
	陣風	5-6	5-6	5-6
南投縣	平均風	3-4	3-4	3-4
	陣風	5-6	5-6	5-6
雲林縣	平均風	3-4	3-4	3-4
	陣風	5-6	5-6	5-6
嘉義市	平均風	3-4	3-4	3-4
	陣風	5-6	5-6	5-6
嘉義縣	平均風	3-4	3-4	3-4
	陣風	5-6	5-6	5-6



# 各影響因子預測情況—降雨

□ 根據NCDR(QPF)製作之資料，本縣主要受到颱風影響而有劇烈降雨的時間為**7/28(五)**，**降雨遍布全縣**，又預估以西南方鄉鎮(大城鄉、芳苑鄉、二林鎮等)為最強，本縣降水約**40-110毫米**，需慎防豪雨造成低窪地區淹水。

112年第5號颱風各地區總雨量預測

中央氣象局發布

發布時間：112年07月26日10時00分（正報）

分區	總雨量(毫米)	
	此為各區最大累積雨量預測區間	
	自07月25日00時至07月28日24時止	
	平地	山區
基隆市	100-200	
臺北市	80-150	80-150
新北市	200-400	250-450
桃園市	<80	150-300
新竹市	<50	
新竹縣	<80	150-250
苗栗縣	<80	100-200
臺中市	80-150	200-350
<b>彰化縣</b>	<b>80-150</b>	
南投縣	<80	200-400
雲林縣	100-200	100-200
嘉義市	80-150	
嘉義縣	100-200	200-350
臺南市	150-250	200-350
高雄市	200-350	400-700
屏東縣	200-400	500-800
恆春半島	300-500	
宜蘭縣	200-350	400-600
花蓮縣	400-700	700-1000
臺東縣	400-700	700-1000
蘭嶼綠島	200-350	
連江縣	50-100	
金門縣	150-300	
澎湖縣	150-300	

註：此為颱風警報期間之累積雨量，此預測將根據最新氣象資料而做調整。  
預定下次發布時間：112年07月26日13時00分

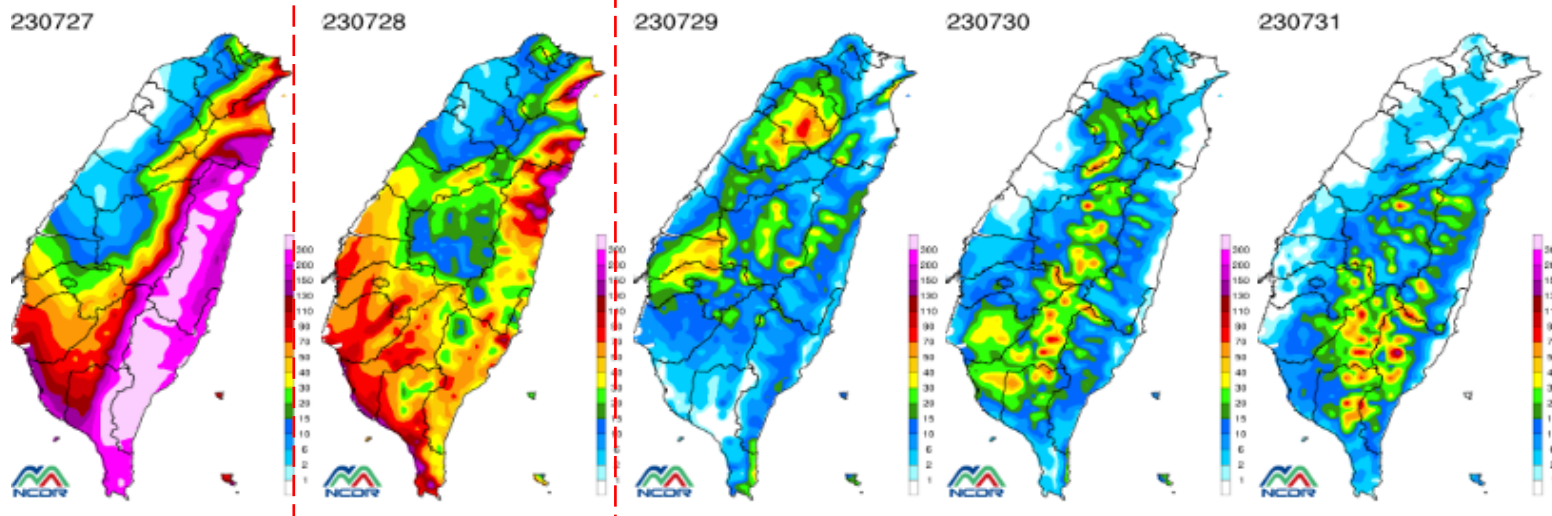
2023-07-27

2023-07-28

2023-07-29

2023-07-30

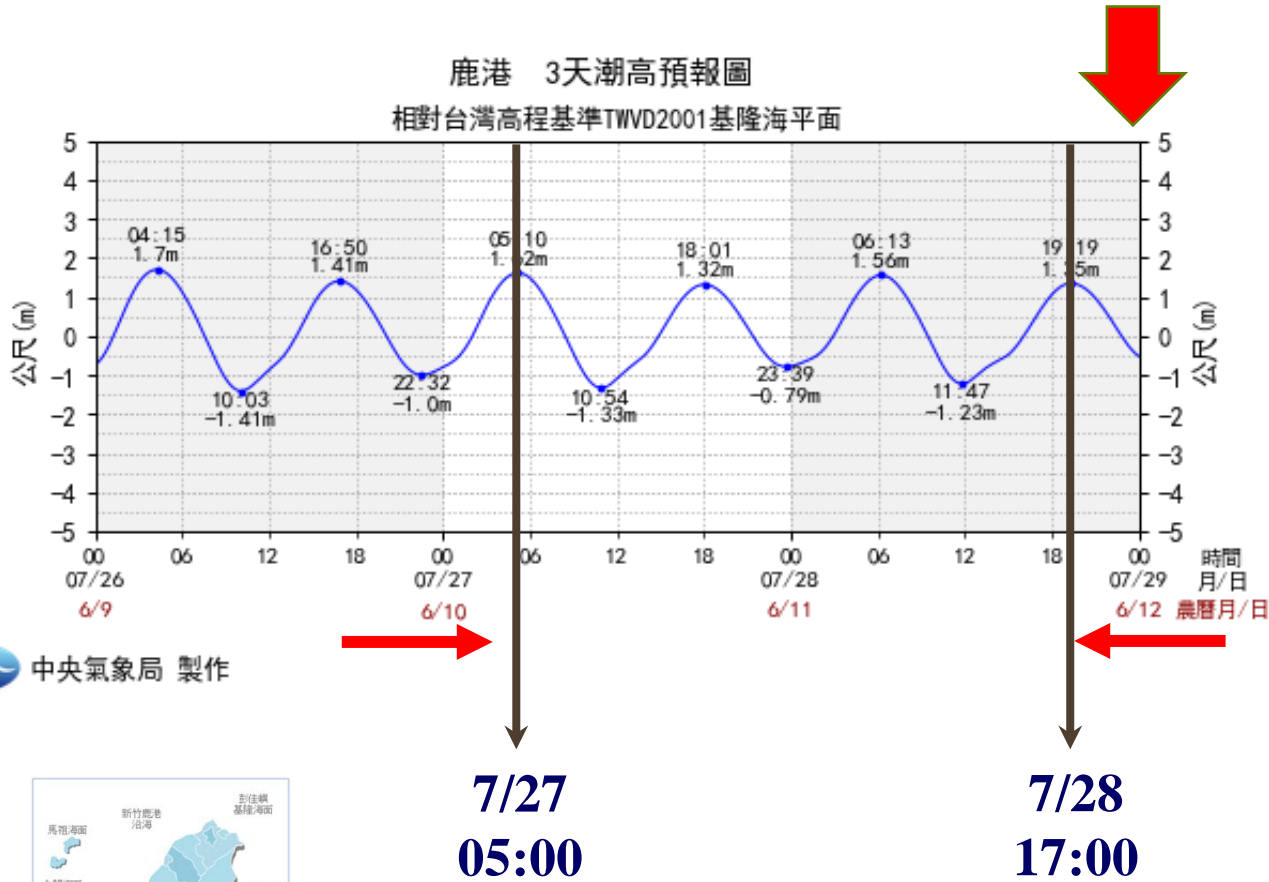
2023-07-31



# 各影響因子預測情況--潮汐

## 近期潮汐預測與可能交互影響時間

每日滿潮時間約  
05:00~06:00 與 18:00~19:00



預測：

- ❑ 潮位推估皆低於「大潮注意值」與「暴潮警戒值」。
- ❑ 惟配合降雨時間，應留意7/27下午沿海地區排水情形。

日期	潮汐	時間	相對臺灣 高程基準	相對當地 平均海平面	相對海圖
彰化縣 福興 潮差：小 未來30天	滿潮	05:08	162	156	430
	乾潮	10:57	-128	-133	189
	滿潮	18:00	133	127	447
	乾潮	23:39	-75	-80	162
彰化縣 芳苑 潮差：小 未來30天	滿潮	05:08	164	155	421
	乾潮	11:00	-116	-124	181
	滿潮	18:00	135	126	429
	乾潮	23:40	-65	-72	168
彰化縣 大城 潮差：小 未來30天	滿潮	05:07	166	154	411
	乾潮	11:05	-103	-114	172
	滿潮	17:59	138	126	410
	乾潮	23:42	-54	-65	174



# 綜合建議

- 依照移動及發展態勢研判，颱風影響本縣應主要為降雨量，影響時間點為27日(星期四)下半年過後至28日期間。
- 降雨預測：本縣未來48小時之總降雨量約小於200mm。
- ◆ 風力預測：較明顯的風勢應為27日下半年至28日凌晨，陣風最高約6級，平均風力約4級風。
- ◆ 災害潛勢預測：根據預測資料，颱風對本縣之影響較小，應不會達到淹水或坡地災害警戒，但仍建議秉持「料敵從寬、禦敵從嚴」原則，做好防颱整備工作。

感謝聆聽，惠請指教

